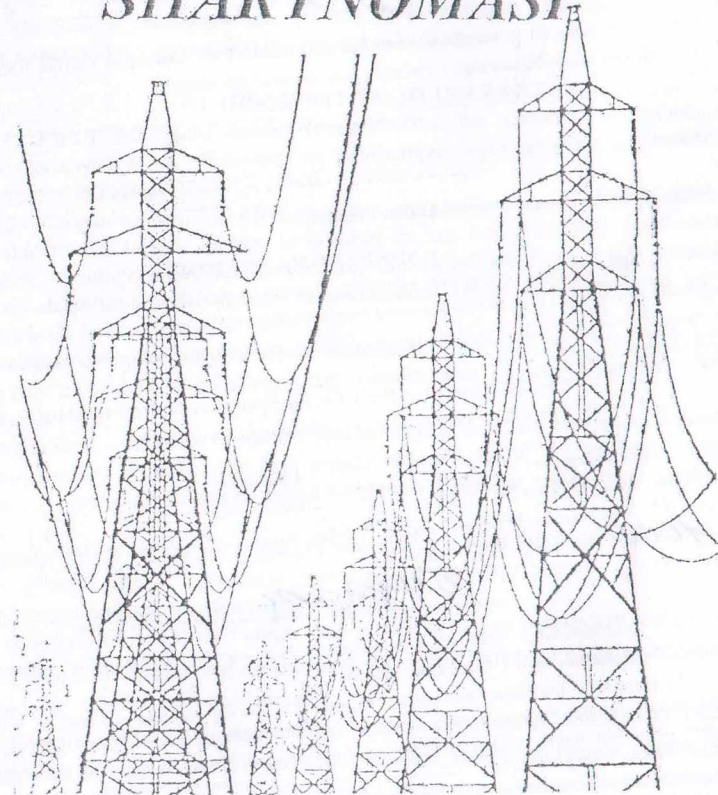


*Ulgurji iste'molchilarga elektr
Energiyasi yetkazib berish*

SHARTNOMASI



Samarqand-2024

Ulgurji iste'molchilarga elektr energiyasi yetkazib berish
SHARTNOMASI

20 24 12 01 05B278 Casaqshang 4

Iste'molchining shaxsiy hisob-raqami:

05B278

Casaqshang 238 "A" Casaqshang tuman
(shahar) elektr ta'minoti korxonasida 202 yil " " da ro'yxatdan
o'tkazilgan Y. Kozajob - son ishonchnoma asosida faoliyat yurituvchi rahbari

(keyingi o'rinlarda ta'minotchi korxonaga deb ataladi) bir tomondan hamda ikkinchi tomondan
Ulgurji iste'molchi (keyingi o'rinlarda Iste'molchi deb ataladi)

SPVIL

(elektr ta'minot korxonasi rahbarining I.I.M.)

rahbari

X.B. Yunusov

(so'zlashuvchi sub'yekt rahbarining yoki idoratchi vakilining I.I.M.)

bilan Shartnomani quyidagilar haqida tuzdilar:

I. SHARTNOMA PREDMETI

1. Ushbu elektr energiyasi ta'minoti shartnomasiga (keying o'rinlarda - Shartnoma deb ataladi) muvofiq. Ta'minotchi korxonaga Iste'molchiga elektr energiyasini ulangan tarmoq orqali yetkazib berish va Iste'molchi iste'mol qilingan energiya uchun o'z vaqtida haq to'lash majburiyatini oladi.

II. YETKAZIB BERILGAN ELEKTR ENERGIYASINI HISOBGA OLISH

2.1. Elektr energiyasi iste'molning yillik shartnomaviy hajmi:

Aktiv energiyasi 108000/262000 kVt*soat;

Reaktiv energiyasi 120 kVar*soat

2.2. Yetkazib berilgan elektr energiyaning shartnoma tuzilgan kumudagi narxi 1000 so'mni, tarif bo'yicha 108000000 so'mni tashkil etadi. Tarif turlari:

Biogazem 108000000
KOMPART 252000000

2.3. Iste'molchiga yetkazib beriladigan elektr energiyasining oylar kesimidagi yillik hajmi ushbu Shartnomaga 1-ildavda keltirilgan.

Ta'minotchi korxonaga tomonidan xizmatlarni to'liq hajmda ko'rsatish uchun elektr ta'minotida tanqislik yuzaga kelgan taqdirda, Vazirlar Mahkamasining 2008 yil 24 dekabrda 277-son qarorida qayd etilgan strategik va ijtimoiy ahamiyatga ega iste'molchilarga zarur bo'lgan elektr energiyasining minimal hajmini, shu jumladan choraklar va oylar bo'yicha Iste'molchi bilan belgilangan va oldindan kelishilgan tartibda yetkazib berilishini ta'minlash shart (7-ildava).

2.4. Iste'molchi tomonidan iste'mol qilingan elektr energiyasining haq to'lanishi lozim bo'lgan hajmi ushbu Shartnomaga 2-ildavda nazarda tutilgan hisobga olish priborlarining ko'rsatkichlari asosida, hisobga olish priborlari ulangan tok va kuchlanish transformatorlarining transformatsiya koeffitsiyentlarini inobatga olgan holda aniqlanadi.

2.5. Iste'molchining (tadbirkorlik sub'yektlaridan tashqari) elektr energiyasini hisobga olish priborlari, shuningdek elektr energiyasini hisobga olishning boshqa vositalari iste'molchining mablag'lari hisobiga sotib olinadi, davlat qiyoslovidan o'tkaziladi. Ta'minotchi korxonaga tomonidan bepul o'rnatiladi, plombalanadi va ro'yxatdan o'tkaziladi.

Tadbirkorlik sub'yektlarining elektr energiyasini hisobga olish elektron asboblari sotib olish, o'rnatish, ro'yxatga olish, davriy davlat qiyoslovidan o'tkazish va plombalash, shuningdek, mavjud (jumladan, induksion) hisobga olish priborlari hududiy elektr tarmoqlari korxonasi mablag'lari hisobidan almashtiriladi.

Hisobga olish Iste'molchining aybi bilan buzilgan taqdirda (tok va kuchlanishni o'lchash transformatorlarining ishdan chiqishi, shuningdek ikkilamchi kommutatsiya, hisobga olish priborlarining shikastlanishi va ularning yo'qolishi) hisobga olish nazorat qilish asboblari va ularga tegishli asbob-uskunalarni almashtirish, ta'mirlash, davlat qiyoslovidan o'tkazish va o'rnatish iste'molchi tomonidan ular qiymati va ko'rsatilgan xizmatlar uchun haq to'langan holda, Ta'minotchi korxonaga tomonidan amalga oshiriladi.

III. HISOB-KITOB QILISH TARTIBI

3.1. Elektr energiyasi uchun hisob-kitoblar bir stavkali, tabaqalashtirilgan, o'sib boruvchi, kamayuvchi koeffitsiyent qo'llaniladigan yoki aholiga tenglashtirilgan tariflar asosida amalga oshiriladi.

3.2. Ulangan quvvati 750 kVA va undan ortiq bo'lgan Iste'molchi (byudjet tashkilotlari, suv ta'minoti tashkilotlari, fermer xo'jaliklari va suv iste'molchilari uyushmalarining nasos stansiyalari, shuningdek Davlat byudjetidan moliyalashtiriladigan nasos stansiyalari bundan mustasno) elektr energiyasi uchun hisob-kitoblarni tabaqalashtirilgan tarif bo'yicha amalga oshiradi.

Iste'mol qilingan energiya uchun tabaqalashtirilgan tarif bo'yicha hisob-kitoblar:

yarim tig'iz davr - sutkaning yorug' vaqtida (soat 9⁰⁰ dan 17⁰⁰ gacha) - belgilangan tarif bo'yicha,

tig'iz davr - eng katta yuklamali soatlarda (yagona elektr energetika tizimining eng katta yuklamali soatlari: ertaiabki eng katta miqdor soat 6⁰⁰ dan 9⁰⁰ gacha, kechki eng katta miqdor 17⁰⁰ dan 22⁰⁰ gacha) belgilangan tarifga nisbatan 1,5 barobar miqdorda o'suvchi koeffitsiyentni qo'llash orqali:

tungi davr - sutkaning qorong'u vaqtida (eng kam yuklamali soatlarida: 22⁰⁰ dan 24⁰⁰ gacha va 00⁰⁰ dan 6⁰⁰ gacha) - belgilangan tarifga nisbatan 1,5 barobar kamayuvchi koeffitsiyentni qo'llash orqali amalga oshiriladi.

Belgilangan tarif II tarif guruhi iste'molchilari uchun bir stavkali tarifga mos keladi.

Tabaqalashtirilgan tarif qo'llanilmaydigan iste'molchiga nisbatan energiya uchun hisob-kitoblarda bir stavkali tarif qo'llaniladi.

Reaktiv energiya kompensatsiya uchun chegirmalar (ustamalar) reaktiv energiyani hisobga olish priborlarining ko'rsatkichlari asosida aniqlanadi hamda tegishli ravishda iste'mol qilingan (hosil qilgan) reaktiv energiyaning 1 kVar/soat uchun to'lov tarzida undiriladi.

Reaktiv energiyaning shartnomaviy miqdori reaktiv energiyaning iqtisodiy qiymatidan kelib chiqqan holda aniqlanadi.

Reaktiv energiyaning har bir hisobot davri uchun iqtisodiy qiymati, shartnomada ko'rsatilgan va o'rnatilgan tartibda aniqlanadigan quvvat koeffitsiyentining optimal miqdori hisobga olinib, ushbu davr uchun aktiv energiyaning shartnomadagi miqdoridan kelib chiqqan holda aniqlanadi.

Ulangan quvvatidan qat'iy nazar, kripto - aktiv va mayning sohasida faoliyatni amalga oshiruvchi iste'molchilar (turli kriptovalyutalarda yangi birliklar va komissiya yig'irlari formatida mukofot olish imkonini beradigan taqsimlash platformasini ta'minlash va yangi bloklar yaratish bo'yicha faoliyat) foydalangan elektr energiyasi uchun to'lovlarni tegishli tarif guruhiga asosan belgilangan tarifga nisbatan 3 barobar o'suvchi koeffitsiyentga muvofiq to'laydi.

3.3. Bir nech tarif guruhlariga mansub Iste'molchi bilan hisob-kitoblar, har bir tarif guruhiga alohida o'rnatilgan hisobga olish priborlari ko'rsatkichlari bo'yicha amalga oshiriladi.

3.4. Ta'minotchi korxonaga Iste'molchi (yoki uning vakili) bilan birgalikda iste'mol qilingan elektr energiyasining amaldagi miqdorini aniqlash uchun ulardagi elektr energiyasini hisobga olish priborlari ko'rsatkichlarini har oyda yozib olishi va zarur bo'lganda elektr energiyasini hisobga olish priborlarini ulash sxemasini tekshirib ko'rishi kerak.

Ta'minotchi korxonaga Iste'molchi bilan birgalikda hisob-kitob davri tugagandan so'ng (mavjud vaziyatda kelib chiqqan holda) hisobga olish priborlarining ko'rsatkichlarini har oyda yozib oladi va ushbu Shartnomaning 5-ilovasiga muvofiq shaklda energiya sarfi bo'yicha hisobot tuzadi. Iste'molchi tomonidan elektr energiyasi sarfi to'g'risida Ta'minotchi korxonaga belgilangan shakl bo'yicha o'z qo'li bilan, faksimil, elektron yoki pochta aloqasi orqali taqdim etilgan hisobot ham iste'mol qilingan amaldagi hajmini aniqlash uchun asos bo'lib xizmat qiladi.

Bunda, to'lovlarni tabaqalashtirilgan tariqda amalga oshiradigan Iste'molchilar bo'yicha elektr energiyasi sarfi bo'yicha hisobotda foydalanilgan elektr energiyasi (aktiv va reaktiv) to'liq hajmidan tashqari tig'iz, yarim tig'iz va tungi paytlarda foydalanilgan elektr energiyasi hajmlari alohida ham ko'rsatilishi shart.

Elektr energiyasini hisobga olish va nazorat qilishning avtomatlashtirilgan tizimi (keyingi o'rinlarda EHNAT deb ataladi) joriy etilgan iste'molchilarda hisobga olish priborlaridagi ko'rsatkichlar avtomatlashtirilgan tizimning texnik parametrlariga muvofiq, biroq bir oyda kamida bir marta yoki iste'molchining buyurtmasi bo'yicha yozib olinadi.

3.5. Elektr energiyasi uchun amaldagi tariflar o'zgargan taqdirda, hududiy elektr tarmoqlari korxonasi ularning kuchga kirishdan kamida 15 kun oldin qarorni ommaviy axborot vositalarida e'lon qiladi.

Bunda elektr energiyasi uchun tariflar o'zgargan sanadan qat'iy nazar, elektr ta'minoti shartnomasi o'z kuchida qoladi va iste'molchi foydalanilgan elektr energiyasi uchun yangi tarif kuchga kirgan kundan boshlab haq to'lashga majburdir.

Tarif o'zgargan taqdirda, iste'molchilar elektr energiyasi (shu jumladan aktiv va reaktiv energiya) ning avans tariqasida to'langan hajmi uchun to'lov kundan boshlab keying bir oydan ortiq bo'lmagan muddatda qo'shimcha to'lov to'lashdan ozod etiladi.

Arifmetik xatoliklar, tariflarni noto'g'ri qo'llash tufayli paydo bo'ladigan kam va ortiqcha to'lovlarni tegishli tarif bo'yicha kVt*soatlarda qayta hisoblab chiqiladi va Ta'minotchi korxonaga tomonidan da'vo muddati doirasida ko'rsatkichlardagi tafovut yoki qo'shimchalar bilan birgalikda hisobga olinadi.

3.6. EHNATga ulangan yoki oldindan haq to'lash qurilmasi va hisobga olish priboriga ega bo'lgan iste'molchilarga elektr energiyasi yetkazib berish oldindan to'langan to'lov doirasida amalga oshiriladi.

Iste'molchiga elektr energiyasi yetkazib berish 100 foiz oldindan haq to'lash asosida amalga oshiriladi.

Bunda, hisob-kitobni 50 foiz oldindan haq to'lash asosida amalga oshirish xohishini bildirgan Iste'molchi hisob-kitob amalga oshiriladigan davrni ko'rsatib, hisob-kitob davri boshlanishidan kamida 5 kun oldin bildirgisi tartibda Ta'minotchi korxonaga murojaat qilgan taqdirda elektr energiyasi Iste'molchiga 50 foiz oldindan haq to'lash asosida yetkazib berilishiga yo'l qo'yiladi. Oldindan haq to'lanmagan hamda 50 foiz oldindan haq to'layotgan Iste'molchi tomonidan o'ning oxirigacha yakuniy hisob-kitob amalga oshirilmagan hollarda mazkur Iste'molchiga nisbatan elektr tarmoqlaridan to'liq uzishgacha bo'lgan choralar ko'riladi.

3.7. Ta'minotchi korxonaga Iste'molchining energiya sarfi to'g'risidagi hisoboti asosida belgilangan tartibda hisob-kitobni amalga oshiradi va besh kun ichida to'lov amalga oshirish uchun hisob-faktura va to'lov hisob-varag'ini taqdim etadi.

Iste'molchi turli tarif guruhlariga tegishli bo'lgan bir nechta ob'yektga ega bo'lsa, har bir tarif guruhi uchun tarif ko'rsatilgan holda umumiy hisob-faktura taqdim etiladi.

Ta'minotchi korxonaga tomonidan maxsus dasturiy maxsulot orqali hisob-faktura va to'lov hisob-varag'i shakllantiriladi hamda Iste'molchi to'g'risidagi ma'lumotlar ko'rsatilgan holda elektron raqamli imzo bilan tasdiqlanib, operator orqali rouming operatoriga yuboriladi. Agar maxsus dasturiy mahsulot orqali yetkazish imkoniyati mavjud bo'lmasa, hisob-faktura va to'lov hisob-varag'i yozma shaklda beriladi.

(Asos: O'zbekiston Respublikasi Vazirlar Mahkamasining 25.06.2019 yildagi 522-sonli "O'zaro hisob-kitoblar tizimida elektron shakldagi hisob-varaq-fakturalardan foydalanishni takomillashtirish chora-tadbirlari to'g'risida"gi Qarori)

3.8. Hisobga olish pribori ushbu Shartnomaning 3-ilovasiga muvofiq, elektr tarmoqlarining mansublik balansi bo'yicha farqlash dalolatnomasi va tomonlarning ekspluatatsiya javobgarligi asosida aniqlanadigan elektr tarmog'ining mansublik balansi chegarasida o'rnatilmaganda, chegaradan hisobga olish pribori o'rnatilgan joygacha bo'lgan uchashtkada energiyaning texnologik sarflanish hajmi Iste'molchi bilan birgalikda hisoblash yo'li orqali aniqlanadi va ushbu Shartnomaning 4-ilovasiga muvofiq dalolatnomada ko'rsatiladi va elektr tarmog'ining balans bo'yicha mansubligiga qarab hududiy elektr tarmoqlari korxonasining va iste'molchining hisobiga o'tkaziladi. Xususiy uy-joy mulkdorlari shirkatlari va kommunal-ekspluatatsiya tashkilotlarining ko'p qavatli uyning ichi tarmog'idagi yo'qotishlar bundan mustasno.

Bunda, 750 kVA va undan yuqori quvvatga ulangan, tabaqalashtirilgan tariqda to'lovlarni amalga oshiradigan Iste'molchi uchun energiyaning texnologik sarflanish hajmi sutkaning tig'iz, yarim tig'iz va tungi paytlari uchun alohida aniqlanib, mutanosib ravishda jami olingan elektr hajmining tegishli paytlarga to'lov haqini yozish uchun qo'shib boriladi (6-7-ilovalarni reaktiv quvvatga ega va texnologik bronli iste'molchilar to'ldiradi).

3.9. Elektr energiyasi yagona elektr energetika tizimidan transit bo'yicha Iste'molchining elektr tarmog'i orqali hududiy elektr tarmoqlari korxonasining elektr tarmog'iga uzatilganda, Iste'molchi tarmoqlaridagi elektr energiyasi texnologik sarfining bir qismi. Iste'molchining elektr tarmog'iga kelib tushgan elektr energiyasining umumiy miqdoriga nisbatan hududiy elektr tarmoqlari korxonasining elektr tarmog'iga iste'molchi tomonidan uzatilgan elektr energiyasi miqdoriga mutanosib ravishda, yagona elektr energetika tizimining elektr tarmoqlaridagi texnologik sarflarga o'tkaziladi.

3.10. Elektr energiyasi sarfi to'g'risidagi hisobot Iste'molchi tomonidan taqdim etilmagan taqdirda, Ta'minotchi korxonaga tomonidan elektr energiyasi (shu jumladan aktiv va reaktiv energiya) iste'molining shartnomaviy miqdori bo'yicha yoki o'tgan hisob-kitob davri

uchun elektr energiyasi iste'molining o'rtacha sutkalik amaldagi miqdori to'g'risidagi ma'lumotlar asosida hisob-kitob qilinadi.

Bunda hisobga olish priborlari ko'rsatkichlari nazorat tartibda Ta'minotchi korxonada tomonidan yozib olingandan keyin amalda iste'mol qilingan elektr energiyasi uchun qayta hisob-kitob qilinadi. Qayta hisob-kitob Iste'molchi yoki uning vakili ishtirokida yoxud uning ishtirokisiz belgilangan tartibda amalga oshiriladi.

3.11. Ta'minotchi korxonada Iste'molchining shaxsiy hisob-raqam va hisobga olish priborlarining holati haqida batafsil ma'lumotlar doimiy asosda shakllantirilishi va idoralararo elektron hamkorlik qilish tizimiga real vaqt rejimida yuborilishini ta'minlaydi.

3.12. Shartnomada hisob-kitob davri uchun ko'rsatilgan energiya miqdordan 5 foizdan ortiq miqdordagi energiya iste'mol qilganda, Iste'molchidan shartnomada ko'rsatilgan miqdordan ortiq iste'mol qilingan elektr energiyasi jami hajmi uchun belgilangan tarifning 1.15 barobari miqdorida to'lov undiriladi.

Iste'molchining elektr energiyasi haqini to'lash, reaktiv energiya kompensatsiyasi uchun tarifga ustamalar, shuningdek, noqonuniy foydalanilgan elektr energiyasi qayta hisob-kitobi va penya bo'yicha qarzi bo'lgan taqdirda, uning avans to'lovi hisobiga o'tkazilgan mablag'lari qarzni qoplashga yo'naltiriladi va avans to'lovi (oldindan haq to'lash) sifatida hisobga olinmaydi.

Iste'molchi shartnomada ko'rsatilgan elektr energiyasi hajmini to'liq iste'mol qilmagan taqdirda, avans tariqasida to'langan mablag'lar qaytarib berilmaydi va elektr energiya uchun keyingi hisob-kitoblarda hisobga olinadi.

Hisob-kitob oyidan keyingi kalendar oy tugagach qarzdorlik to'lov muddati o'tgan deb hisoblanadi va to'lov muddati o'tgan har bir kun uchun Iste'molchiga to'lov muddati o'tgan summaning 0.1 foizi miqdorida, elektr energiyasi maxsus tartibda yetkazib beriladigan korxonalar uchun esa 0.2 foiz miqdorida penya hisoblab yoziladi. Bunda penyaning umumiy miqdori, muddati o'tgan to'lovning 50 foizidan oshmasligi lozim.

3.13. Iste'molchi va Ta'minotchi korxonada hisob-kitob davri tamom bo'lgandan keyin besh kun mobaynida o'zaro hisob-kitoblarni taqqoslash dalolatnomasini tuzadi.

3.14. Iste'molchi quyidagi hollarda elektr tarmoqlaridan uziladi:

hisob-kitoblar o'z vaqtida amalga oshirilmaganligi oqibatida foydalanilgan elektr energiyasi uchun qarzdorlik mavjud bo'lganda;

Ta'minotchi korxonaning qonuniy talabnomalari bajarilmaganda, shu jumladan, uning tegishli vakillariga hisobga olish priborlari ko'rsatkichlarini olishga yo'l qo'yilmaganda;

hisobga olish priborlarini qasddan buzganda, ko'rsatkichlarni o'zgartirish maqsadida ularning ishlashiga tashqaridan aralashish hatti-harakatlari amalga oshirilganda;

elektr energiyasidan noqonuniy foydalanilgani, elektr tarmoqlariga noqonuniy ulanish, talon-taroj qilish yoki Vazirlar Mahkamasining 2018 yil 12 yanvardagi 22-sonli Qarori bilan tasdiqlangan elektr energiyasidan foydalanish Qoidalar (keying o'rinlarda qoidalar deb ataladi) ini buzish holatlari aniqlanganda;

Yagona elektr energetika tizimida elektr energiya va quvvatda tanqislik vujudga kelganda, avariyalarga yo'l qo'yimaslik va iste'molchilarning tartibsiz uzib qo'yilishini oldini olish maqsadida hududiy elektr tarmoqlari korxonasi o'chirish vaqtini ko'rsatgan holda, iste'molchilardan reklamalar, illyuminatsiyalar, bino va inshootlarni yoritgichlarini, elektr isitish va issiq suv bilan ta'minlash qurilmalarini o'chirib qo'yish talabi bajarilmaganda;

Sud organlarining qonuniy kuchga kirgan qarorlariga asosan.

Iste'molchilar va subiste'molchilar (ijarachilar), tadbirkorlik sub'yektlari yoxud fuqarolar o'rtasida turli xil nizoli (kelishmovchilik) holatlarda, faqatgina sudning qonuniy

kuchga kirgan qarorlariga asosan Ta'minotchi korxonada elektr tarmoqdan ajratish yoki qayta ulashni amalga oshiradi.

3.15. Hisobga olinmagan energiya uchun amalga oshirilgan qayta hisob-kitob, Iste'molchini qonun hujjatlarida belgilangan tartibda Qoidalarni buzganlik uchun javobgarlikdan ozod etmaydi.

3.16. Ta'minotchi korxonada yetkazib berilgan elektr energiya uchun qarzdor bo'lgan Iste'molchiga qarzni besh kun ichida to'lanishi haqida xabar berilganda Iste'molchi ta'minotchi (EHNAT)ga ulangan iste'molchilar bundan mustasno).

Ta'minotchi korxonada Iste'molchini xabar berilgan vaqtdan boshlab besh kun muddat o'tgandan so'ng, Iste'molchini debitor qarzdorlik uchun tarmoqdan uzib qo'yish va ularni qaytadan ulashni qonun hujjatlarida belgilangan tartibda amalga oshiradi.

Qayta ulanishda Iste'molchidan to'lov kuni amalda bo'lgan bazaviy hisoblash miqdorining o'n baravari miqdorida haq undiriladi. Bunda, EHNATga ulangan iste'molchilar bundan mustasno, lekin hisoblagich va EHNAT tizimiga tashqi ta'sir ko'rsatilgan holatlarda joyiga chiqqan holda tarmoqdan ajratilganda hamda dastur tomonidan tarmoqdan ajratish va ulash imkoniyati mavjud bo'lmagan EHNATga ulangan Iste'molchidan ham qayta ulanish uchun to'lov undiriladi.

3.17. Iste'molchi elektr tarmoqlarining texnik holatini ta'minlash bo'yicha ekspluatatsiya xarajatlari uchun subiste'molchilar, iste'molchi bilan subiste'molchi o'rtasida tuzilgan alohida shartnoma bo'yicha elektr energiyasining umumiy hajmidan olinadigan ulushga mutanosib ravishda haq to'laydi.

Ekspluatatsiya xarajatlari subiste'molchiga beriladigan elektr energiyasi tarifiga qo'shishga ruxsat etilmaydi.

3.18. Xususiy uy-joy muhandislik kompaniyalari va kommunal-ekspluatatsiya tashkilotlari, elektr energiyasidan aholiga elektr energiyasi yetkazib berish maqsadida foydalanuvchi idoraviy va munitsipal uy-joy fondi, yuridiktik shaxslar yotoqxonalarini, diniy tashkilotlari, shuningdek, elektr energiyasidan aholi ehtiyojlari uchun foydalanadigan lokal qozonxonalariga maishiy iste'molchilarga belgilangan tarif qo'llaniladi.

3.19. Elektr energiyasini hisobga olish pribori bilan birgalikda foydalaniladigan o'lchov transformatorlarini boshqa joyga o'rnatish va almashtirish Ta'minotchi korxonada bilan kelishilgan holda amalga oshiriladi.

Iste'molchi elektr qurilmalarini hududiy elektr tarmoqlari korxonasining elektr tarmoqlariga o'zbohimchalik bilan ulagan taqdirda, elektr qurilmalari elektr tarmog'idan uzib qo'yiladi, iste'molchidan ruxsatsiz iste'mol qilingan elektr energiyasining qiymati iste'molchi rasmiy ravishda davlat ro'yxatidan o'tkazilgan kundan boshlab o'tgan vaqt mobaynida (tasdiqlovchi hujjatlar mavjud bo'lganda) yoki da'vo muddati uchun elektr energiyasini qabul qilgich qurilmaning ulangan quvvat bo'yicha sutkasiga 24 soat davomida ishlashi va o'zbohimchalik bilan ulangan elektr tarmog'i (elektr uzatish liniyasi va transformatorlar) uchastkasida yo'qotilgan quvvat hisobidan undiriladi.

Hisobga olinmagan elektr energiyasi qiymatini undirish uchun elektr energiyasidan foydalanish qoidalarini buzilishiga yo'l qo'ygan iste'molchi yoki uning vakili ishtirokida yoki Iste'molchi ishtirok etishni rad etgan taqdirda uning ishtirokisiz belgilangan tartibda qayta hisob-kitob amalga oshiriladi.

Iste'molchining aybi bilan elektr energiyasini hisobga olish priboriga zarar yetkazilgan (plombasi buzilsa, oynasi sinsa va boshqalar), elektr energiyasini hisobga olish priborini ulash sxemasi o'zgartirilgan, hisobga olish asbobining xotira bloki va uni dasturlashdan foydalanish tugamasiga (bo'lmasisiga) tashqaridan ta'sir ko'rsatilgan, elektr energiyasini hisobga olish priboridan tashqari elektr qabul qilgichlarni ulash yoki energiya boshqa usulda o'g'irlangan

hollarda, Ta'minotchi korxonaning vakolatli vakili belgilangan shakl bo'yicha qoidani buzish dalolatnomasini tuzadi. Ushbu dalolatnoma asosida Ta'minotchi korxonaga iste'molchini elektr tarmog'idan uzib qo'yadi.

Hisobga olinmagan elektr energiyasi miqdorining qiymati Ta'minotchi korxonaga tomonidan Shartnomada ko'rsatilgan Iste'molchining ish soatlari soni hisobga olingan holda elektr qabul qilgichlarining ulangan quvvati bo'yicha quyidagi holatlarda amalga oshiriladi:

Iste'molchining aybi bilan elektr energiyasini hisobga olish pribori, o'lchov transformatorlarini ulash sxemalari o'zgartirilganda, hisobga olish asbobining xotira bloki va uni dasturlashdan foydalanish tugmasiga (bo'lmasiga) tashqaridan ta'sir ko'rsatilganda va hisobga olishni nazorat qilish asboblariidan tashqari elektr qabul qilgichlar ko'z bilan aniqlab bo'lmaydigan (aniqlash murakkab bo'lgan) yashirin yo'l bilan (yashirin elektr simlari, pereklyuchatellar montaj qilinishi va shu kabilar) ulanganda - elektr energiyani hisobga olishning nazorat asboblari oxirgi almashtirilgan yoki ulanish sxemalari tekshirilgan kundan boshlab, biroq da'vo muddatidan ortiq bo'lmagan muddatda;

Elektr energiyasini hisobga olish priboriga Iste'molchining aybi bilan zarar yetkazilganda (plombasi buzilishiga yo'l qo'yilgan, oynasi singan va shu kabi holatlar) yoki elektr energiyasi aylanib chiqishda ko'z bilan aniqlash mumkin bo'lgan boshqa usulda o'g'irlangan taqdirda - oxirgi marta aylanib chiqilgan yoki oxirgi marta elektron tarzda ko'rsatkichlarni olingan kundan boshlab, biroq da'vo muddatidan ortiq bo'lmagan muddatda amalga oshiriladi;

Hisobga olinmagan elektr energiyasi miqdori qiymatini hisob-kitob qilishda qoida buzish aniqlanishidan oldingi davr uchun amaldagi to'lovlar hisobga olingan holda, qayta hisob-kitob amalga oshirilayotgan vaqtdagi tarif qo'llaniladi. Bunda I tarif guruhidagi Iste'molchilar uchun hisobga olinmagan elektr energiyasi miqdorining qiymati yagona elektr energetikasi tizimining maksimal yuklanish soatlarida amal qiladigan tarif bo'yicha hisob-kitob qilinadi.

Elektr energiyasini hisobga olish Iste'molchining aybisiz vaqtinchalik buzilganda yetkazib berilgan elektr energiyasi uchun hisob-kitob Ta'minotchi korxonaning qarori bo'yicha hisobga olish buzilishiga qadar bo'lgan oldingi hisob-kitob davridagi yoki hisobga olish tiklangandan keying davrdagi o'rtacha sutkalik sarf bo'yicha amalga oshiriladi.

Elektr energiyaning o'rtacha sutkalik sarfi bo'yicha hisob-kitob qilish davri bir oydan oshmasligi kerak va shu vaqt ichida hisobga olish tiklanishi zarur.

Agar, elektr energiyani hisobga olish priborini ob'yektiv sabablarga ko'ra, ko'rsatilgan muddatda (o'lchash transformatorining, hisobga olish priborining yo'qligi, o'tib bo'lmaydigan yo'llar va shu kabilar tufayli) tiklash imkoniyati bo'lmasa, iste'molchiga yetkazib berilgan elektr energiyasi uchun hisob-kitob qilish tartibi va hisobga olishni tiklash muddati iste'molchi va hududiy elektr tarmoqlari korxonasining o'zaro kelishuvi bilan belgilanadi.

Elektr energiyasidan foydalanishda iste'molchi tomonidan yo'l qo'yilgan qoidabuzarliklar Ta'minotchi korxonaga vakili va Iste'molchi tomonidan imzolangan ikki nusxadagi belgilangan shakl bo'yicha dalolatnoma bilan rasmiylashtiriladi, uning bir nusxasi Iste'molchiga beriladi va Ta'minotchi korxonaga tomonidan ushbu Qoidalarni buzgan Iste'molchi elektr qurilmalari tarmoqdan uzib qo'yiladi.

Iste'molchi dalolatnomani imzolashni rad etgan taqdirda, qoida buzish dalolatnomasida iste'molchini tanishtirganlik to'g'risida belgi qo'yiladi.

Dalolatnoma tuzilgandan so'ng Ta'minotchi korxonaga Iste'molchi ishtirokida 10 kunlik muddatda dalolatnomaga asosan Iste'molchi tomonidan amalga oshirilgan qoidabuzarlik bo'yicha tegishli hisob-kitob ko'rib chiqiladi va uning natijasida qoidabuzarlik Iste'molchiga

to'liq asoslantiriladi. Iste'molchi tomonidan Ta'minotchi korxonaga to'lashi lozim bo'lgan hisob-kitobni batafsil tushuntirgan holda hisob-kitobning bir nusxasini taqdim etishi lozim.

Iste'molchi Ta'minotchi korxonaga tomonidan qo'yilgan qoidabuzarlikka (ayblovga) va hisob - kitobga norozi bo'lgan taqdirda belgilangan tartibda tegishli idoralarga hamda sudga murojaat qilish huquqiga ega.

IV. TOMONLARNING HUQUQ VA MAJBURIYATLARI

4.1. Iste'molchi quyidagi huquqlarga ega:

Iste'molchining elektr qurilmalarini Ta'minotchi korxonaga elektr tarmoqlariga texnik shartlarga muvofiq o'rnatilgan tartibda ulash;

Sifat ko'rsatkichlari amaldagi davlat standartlariga (GOST 32144-2013 va GOST 13109-97) muvofiq o'rnatilgan tartibda elektr energiyasini olish;

Elektr energiyasi yetkazib berishning to'xtatilishi yoki to'xtatib qo'yilishi sabablari to'g'risida belgilangan tartibda axborot olish;

Ta'minotchi korxonaga iste'mol qiladigan elektr energiyasi hajmlarining o'zgartirilishi to'g'risida belgilangan tartibda takliflar kiritish. Bunda elektr energiyasining shartnomadagi hajmini o'zgartirish bo'yicha taklif mo'ljallanayotgan o'zgartirishdan 10 kun oldindan (joriy oy tugaguncha) berilishi kerak.

Elektr energiyasi to'liq hajmda yetkazib berilmasligi yoki sifat ko'rsatkichlari amaldagi davlat standartlariga muvofiq bo'lmagan elektr energiyasi yetkazib berilishi oqibatida hududiy elektr tarmoqlari korxonasi yoki elektr ta'minoti korxonasi (aybdor tashkilot) tomonidan yetkazilgan zararlarni belgilangan tartibda qoplash;

Shartnomani qonun hujjatlariga muvofiq bir tomonlama tartibda bekor qilish;

Shartnoma bekor qilganda foydalanilmagan elektr energiyasi miqdori uchun to'langan mablag'ini qaytarilishini talab qilish;

elektr energiyasi yetkazib berilishi to'xtatilganda yetkazilgan zararni qoplashni talab qilish;

elektr ta'minoti shartnomasini tuzishda va bajarishda yuzaga kelayotgan nizolarni hal etish uchun sudga, monopoliyaga qarshi davlat organiga yoki bo'ysunuv bo'yicha yuqori organga (mansabdor shaxsga) murojaat qilish;

Ta'minotchi korxonaga vakillari kelganda ularni kelganligini qayd etish daftari (shnurlangan holda) tutilgan taqdirda unga Ta'minotchi korxonaga vakili kelganida belgilangan tartibda o'zi to'g'risidagi ma'lumotlarni (F.I.O., mansabdor shaxs buyrug'i raqami va sanasi, lavozimi, sana, kelgan vaqti, kelish sababi va boshqalar) yozma to'ldirib, imzo chektirish;

elektr energiyasi priborlari va qurilmalari xavfsizligini ta'minlash maqsadida doimiy ishlaydigan kuzatuv kameralarini o'rnatish.

Iste'molchi qonun hujjatlariga muvofiq boshqa huquqlarga ham ega bo'lishi mumkin.

4.2. Iste'molchi quyidagilarga majbur:

Ta'minotchi korxonaga tomonidan belgilangan elektr energiyasini iste'mol qilish rejimiga rioya etish;

Foydalanilgan elektr energiyasi (quvvati) uchun o'z vaqtida haq to'lash;

Ishlatilayotgan elektr qurilmalari, asboblari va asbob-uskunalarining zarur texnik holatini va iste'molchilarning elektr qurilmalarini ekspluatatsiya qilishda xavfsizlik texnikasi qoidalarga rioya qilinishini ta'minlash, hududiy elektr tarmoqlari korxonasiga yoki elektr ta'minoti korxonasiga elektr asbob-uskunalarining nosozligi to'g'risida xabar qilish;

elektr energiyasidan oqilona foydalanish chora-tadbirlarini amalga oshirish;

"O'zenergoinspeksiya" ning yozma ko'rsatmalarini o'z vaqtida bajarish;

elektr qurilmalarini tuzilishi qoidalari talablariga rioya etish;

o'ratilgan tartibda Ta'minotchi korxonada vakiliga elektr energiyasini hisobga olish priborlarini ko'rishga imkon berish;

Yil mobaynida yangidan ishga tushiriladigan elektr qurilmalaridan foydalanish boshlanishidan kamida bir oy oldin elektr energiyasining zarur miqdori uchun hududiy elektr tarmoqlari korxonasi uchun buyurtmanoma berish;

Kelgusi yil uchun elektr energiyasiga bo'lgan ehtiyojni aniqlashda elektr energiyasini elektr tarmoqlaridan uzatishda, ishlab chiqariladigan maxsulotning (ishlar turlarining) texnologik jarayoni ishlab chiqarish ehtiyojlariga, ishlab chiqarish binolari va ma'muriy binolarni yoritish, isitish, shamollatish uchun elektr energiya sarfini, shuningdek, ushbu elektr tarmoqlariga ulangan subistemiya molchilarning ehtiyojini hisobga olish.

Iste'molchi tomonidan hisobga olish priborini EHNA'da muqobil (soz holda) ishlashiga to'sqinlik qilishi amaldagi Qonun va boshqa me'yoriy-huquqiy hujjatlarga asosan javobgar bo'lishiga sabab bo'ladi.

Shuningdek, ulangan quvvati 5 MVt va undan ortiq bo'lgan Iste'molchi Ta'minotchi korxonaning talabiga ko'ra quyidagilarni hisobga olishi va bu haqida xabar berishi shart:

iste'mol qilinayotgan quvvatning har sutkalik, har oylik sarfi va amaldagi miqdori;

yagona elektr energetika tizimining eng ko'p va eng kam yuklamali davrlarida reaktiv energiya va quvvatning har sutkalik sarfi;

Yagona elektr energetika tizimining eng ko'p yuklamasining o'tish davrida aktiv energiya (quvvat)ning har 30 daqiqadagi sarfi.

Ulangan quvvati 250 kVA va undan ortiq bo'lgan iste'molchilar yuqorida ko'rsatilgan majburiyatlar bilan birgalikda quyidagilarga majbur:

Mahsulot birligini ishlab chiqarish (ishlarni amalga oshirish) uchun elektr energiyasi sarfining texnik va iqtisodiy jihatdan asoslangan ilg'or normalarni ishlab chiqish - umumiy ishlab chiqarish va texnologik, yakka tartibdagi va guruh bo'yicha, yillik, choraklik va oylik - ularni ishlab chiqarishni tashkil etish texnologiyasi takomillashtirilishi (o'zgartirilishi) va yangi texnika joriy etilishiga qarab qayta ko'rib chiqish;

korxonada bo'yicha, shu jumladan ko'p energiya sarflaydigan uskunalar, sexlar va iste'molchilar guruhlari bo'yicha elektr energiyasi balanslarini tuzish hamda ular asosida ishlab chiqarish jarayonlarida elektr energiyasidan foydalanish samaradorligini tahlil qilish, elektr energiyasining samarasiz sarflanishi va isrof bo'lishini aniqlash, ularni kamaytirish va bartaraf etish bo'yicha chora-tadbirlarni ishlab chiqish va amalga oshirish;

kelgusi davr uchun elektr energiyasiga bo'lgan ehtiyojni va elektr tarmoqlarining energiya o'tkazish qobiliyatini oshirish, elektr ta'minoti sxemalarini takomillashtirish zaruriyatini aniqlash maqsadida (mahsulot ishlab chiqarishning, bajariladigan ish turlarining mo'ljallanayotgan prognoz hajmlaridan va elektr energiyasi sarfi me'yorlaridan kelib chiqib, ularni kamaytirish va elektr energiyasini tejashni hisobga olgan holda) elektr energiyasining bir yil va kelgusi davr uchun balanslarini tuzish;

mahsulot (ishlar) birligiga elektr energiyasi sarfining tasdiqlangan me'yorlariga rioya qilish va ularni kamaytirish bo'yicha belgilangan tadbirlarning bajarilishini ta'minlash;

elektr energiyasini tejash bo'yicha (yillik va uzoq istiqbol uchun) tashkiliy-texnik tadbirlarni ishlab chiqish va amalga oshirish;

iste'molchi Ta'minotchi korxonada tomonidan o'ratilgan tartibda belgilangan energiya iste'molini cheklash jadvalini bajarishi shart.

yillik elektr energiyasi iste'moli ikki ming tonnadan ortiq shartli yoqilg'iga teng yoki ortiq bo'lganda vakolatli organ tomonidan belgilangan tartibda energetika tekshiruvidan o'tkaziladi;

ta'minotchi korxonada vakillari tashrif buyurganda qonun buzilish holati aniqlanganda va aniqlanmaganida taqdirida ham belgilangan tartibda va shaklda dalolatnoma rasmiylashtirib, uni bir nusxasini taqdim etilishini talab qilish;

Iste'molchi qonun hujjatlariga muvofiq boshqa majburiyatlarga ham ega bo'lishi mumkin.

4.3. Ta'minotchi korxonada quyidagi huquqlarga ega:

Iste'molchilardan elektr ta'minoti shartnomasida belgilangan majburiyatlarini tegishli darajada bajarishni talab etish;

Iste'molchilar tomonidan elektr ta'minoti shartnomasi shartlari bajarilmasligi yoki buzilishi oqibatida unga yetkazilgan zararining belgilangan tartibda qoplanishi;

Avariya rejimida iste'molchilarni elektr tarmoqlaridan uzish (o'chirish);

EHNATga ulangan va oldindan to'langan mablag' tugagandan so'ng elektr energiyasi uchun oldindan to'lovni amalga oshirish qurilmasiga ega hisobga olish pribori mavjud bo'lgan iste'molchilarni uzish. Bunda uzilgandan so'ng iste'molchining ko'rishini mumkin bo'lgan zarari uchun Ta'minotchi korxonada javobgar bo'lmaydi.

Qoidalar va boshqa normativ - huquqiy hujjatlarda nazarda tutilgan holatlarda Iste'molchilarni elektr tarmoqlaridan uzish oqibatlari uchun javobgar bo'lmaydi.

Ta'minotchi korxonada qonunchilikda belgilangan boshqa huquqlarga ham ega bo'lishi mumkin.

4.4. Ta'minotchi korxonada quyidagilarga majbur:

Iste'molchiga elektr energiyasini elektr tarmog'i orqali elektr tarmoqlarining balans bo'yicha mansublik bo'linish chegarasigacha shartnomada ko'rsatilgan hajmda muntazam yetkazib berish;

uskunalar, elektr uzatish liniyalarini, hisobga olish priborlaridan foydalanish, ularga texnik xizmat ko'rsatish va ta'mirlash, shuningdek, o'z elektr xo'jaligi ob'yektlaridagi nosozliklarni bartaraf qilish;

elektr tarmog'i xo'jaligi ob'yektlarini rejali ta'mirlanishi tufayli elektr energiyasi bilan ta'minlashdagi mumkin bo'lgan uzilishlar to'g'risida kamida 3 kun oldin ogohlantirish;

Iste'molchini elektr energiyasini yetkazib berilishi to'xtatilishi va to'xtatilish sabablari to'g'risida xabardor qilish (iste'molchi ma'sul xodimlarini uyali aloqa vositasi orqali (telefonogramma), ovozi xabar, telegram xabarnoma, SMS xabar (internet saytlar) orqali yoki yozma tarzda) kiritilayotgan cheklashlar to'g'risida, cheklashlarni hajmi va vaqti ko'rsatilgan holda Iste'molchiga oldindan xabar berish;

elektr energiyasi to'liq yetkazib berilmaganligi yoki elektr ta'minotidagi boshqa buzilishlar to'g'risidagi Iste'molchining arizasini, ariza olingan kundan boshlab 10 kundan kechiktirmay ko'rib chiqish Qoidalarga muvofiq bartaraf etish va batafsil javob yuborish;

Iste'molchiga o'ratilgan tartibda yetkazib berilgan energiya hisobini yuritish;

Iste'molchining belgilangan tartibda kiritilgan takliflariga muvofiq besh kun muddatda elektr energiyasining oylik shartnomaviy hajmiga o'zgartirishlar kiritish, elektr energiyasining oylik shartnomaviy miqdorini ko'paytirish (kamaytirish) mumkin bo'lmagan taqdirda - bu haqda, rad etish sababini ko'rsatganda, iste'molchiga xabar qilish;

Iste'molchida o'ratilgan hisobga olish priborlarini almashirish va o'rnatish, plombalashni ta'minlash;

amaldagi davlat standartiga (GOST 32144-2013 va GOST 13109-97) muvofiq bo'lgan elektr energiyasini yetkazib berish.

Iste'molchining sarflagan elektr energiyasi uchun qarzi vujudga kelganda qarzni besh kun muddatda to'lash zarurligi to'g'risida yozma xabardor qilish (EHNA'ga ulangan iste'molchilar bundan mustasno);

Iste'molchilarga tuziladigan dalolatnomalarning belgilangan tartibda tasdiqlangan shakllarini o'z web saytida e'lon qilish;

ishdan bo'shatilgan Iste'molchilar bilan ishlab kelgan xodimlarni (inspektorlarni) ishdan bo'shaganida va yangi xodimlarning ishga tayinlanganligi to'g'risida o'z web saytida va ijtimoiy tarmoqlari sahifalarida e'lonlar berib, Iste'molchilarni xabardor qilish;

Iste'molchiga kuzatuv, o'rganish, borganida qonunbuzilish holati aniqlanganida va aniqlanmaganida taqdirida ham belgilangan tartibda dalolatnoma rasmiylashtirib, uni bir nusxasini Iste'molchiga taqdim etish;

Iste'molchi tomonidan elektr ta'minoti korxonasi vakillarini qayd etish daftari tutilgan taqdirda unga Ta'minotchi koxona vakili borganida belgilangan tartibda o'z to'g'risidagi ma'lumotlarni (mansabdor shaxs buyrug'i raqami va sanasi, lavozimi, sana, kelgan vaqti, kelish sababi va boshqalar) yozma to'ldirib, imzo chekish;

telefon raqamlari o'zgartirganda, bu haqida Iste'molchilarga xabar berish.

Ta'minotchi korxonaga qonunchilikka muvofiq boshqa majburiyatlarga ham ega bo'lishi mumkin.

V. TOMONLARNING JAVOBGARLIGI

5.1. Elektr ta'minoti shartnomasi bo'yicha taraflar qonunchilikda belgilangan tartibda javobgar bo'ladi, shuningdek, shartnoma shartlari bajarilmagan yoki tegishli tarzda bajarilmagan hollarda, Ta'minotchi korxonaga buning natijasida yetkazilgan haqiqiy zararni qoplashga, Iste'molchi esa yetkazilgan haqiqiy zararni qoplashga majbur.

5.2. Ta'minotchi korxonaga Iste'molchi oldida moddiy javobgar bo'lmaydi agar:

Iste'molchi elektr energiyasi iste'molining belgilangan rejimiga rioya qilmay, elektr energiyasi iste'moli yoki quvvatining shartnomaviy miqdoridan oshib ketishiga yo'l qo'yganda, hududiy elektr tarmoqlari korxonasi tomonidan belgilangan elektr energiyasi iste'molini cheklash jadvalini bajarmagan kunlarda sifati past elektr energiyasi yetkazib berilganligi uchun;

zaxira manbai avtomatik ishga tushganda, avtomatik qayta ulash va avtomatik tarzda tez-tez o'chirishlar vaqtida elektr energiyasini yetkazib berish borasidagi tanaffuslar uchun.

Energiya ta'minoti shartnomasi bo'yicha majburiyatlar bajarilmagan yoki lozim darajada bajarilmagan hollarda, energiya bilan ta'minlovchi tashkilot-shu tufayli yetkazilgan zararni, abonent esa yetkazilgan haqiqiy zararni o'rini qoplashi shart.

Agar energiya berishdagi uzilishlar quvvat va energiya yetishmasligi sababli energiya bilan ta'minlovchi tashkilot tomonidan qonunchilik asosida iste'molni tartibga solish natijasida yuz bergan bo'lsa energiya bilan ta'minlovchi tashkilot aybdor bo'lgan taqdirdagina shartnoma majburiyatlarini bajarmagani yoki tegishli darajada bajarmagani uchun javob beradi.

Elektr energiyasini sifat ko'rsatkichlari amaldagi standart talablaridan belgilangan me'yorlaridan buzilganda uni aniqlash Ta'minotchi korxonaga va Iste'molchi, "O'zenergoinspeksiya", akkrediatatsiyadan o'tgan standart organi bilan birgalikda maxsus akkrediatatsiyadan o'tkazilgan elektr energiyasini o'lchov uskunalarini orqali o'lchov ishlari olib borish natijasida aniqlanadi va belgilangan tartibda dalolatnoma tuziladi, imzolanaadi hamda tomonlarga bir nusxadan beriladi. Ushbu o'lchov davri 3 kun davomida amalga oshiriladi. Bunda barcha xarajatlar aybdor tomon mablag'lari hisobidan qoplanadi.

5.3. tomonlar ularning xohish va harakatlariga bog'liq bo'lmaga tabiiy ofatlar yoki ijtimoiy-iqtisodiy vaziyatlar sababli ushbu sharoitlarda qaytarib bo'lmaydigan va oldindan bilib bo'lmaydigan favqulodda holatlarni o'z ichiga olgan yengib bo'lmamas kuch (fors-major) oqibatida o'z zimmasiga olingan majburiyatlarni bajara olmasa, tomonlardan hech biri o'z majburiyatlarini to'liq yoki qisman bajarmagani uchun javob bermaydi.

5.4. Mazkur shartnomani bajarish jarayonida yuzaga keladigan barcha kelishmovchilik va nizolar muzokara o'tkazish orqali hal qilinadi. Kelishmovchiliklarni muzokara o'tkazish orqali hal qilishning iloji bo'lmaganda, ular qonunchilikda belgilangan tartibda hal qilinadi.

VI. ELEKTR ENERGIYASINI CHEKLASH YOKI UZIB QO'YISH SHARTLARI

6.1. Quvvat va elektr energiyasi istemoli bo'yicha cheklash va uzib qo'yish jadvallari hududiy elektr tarmoqlari korxonasi tomonidan iste'molchilar bilan birgalikda ishlab chiqiladi, mahalliy davlat hokimiyati idoralari bilan kelishiladi, "Hududiy elektr tarmoqlari" AJ tomonidan tasdiqlanadi va yagona elektr energetika tizimida elektr quvvati va energiya tanqisligi paydo bo'lganda joriy etiladi. Bunda Vazirlar Mahkamasining 2008 yil 24 dekabrda 277-son qarori bilan tasdiqlangan Tabiiy monopoliyalar sub'yektlari tomonidan majburiy xizmat ko'rsatilishi kerak bo'lgan iste'molchilar ro'yxatida qayd etilgan Iste'molchilarga asosiy faoliyatini yoki asosiy funksiyalarini amalga oshirish uchun zarur bo'lgan eng kam darajada yetkazib berilishi nazarda tutiladi.

6.2. Elektr energiyasini cheklash va uzib qo'yish jadvallari iste'molchining texnologik va avariya bronini aniqlash dalolatnomasiga asosan joriy yilning 1 oktyabridan keyingi yilning 1 oktyabrigacha bo'lgan davr uchun tuziladi hamda jadvallarga kiritilgan barcha iste'molchilar uchun ularni bajarish majburiy hisoblanadi.

Jadvallarning quyidagi turlari tuziladi:

yagona elektr energetika tizimida yoqilg'i yoki gidroresurslar yetishmaganda elektr energiyasini (kVt*soatda) cheklash jadvali. Jadvalda elektr energiya iste'molini iste'molchilarning texnologik bronigacha, keyinchalik esa avariya bronigacha (cheklashga mansub bo'lmagan ob'yektlardan tashqari) va bunda iste'molni 5 ta navbatda bo'lgan holda qisqartirish nazarda tutilishi lozim;

yagona elektr energetika tizimida quvvat yetishmaganda quvvatni (kVtda) cheklash jadvali. Jadvalda yagona elektr energetika tizimini ertalabki va kechki eng katta yuklamalari yuzaga keladigan soatlarda iste'mol qilinadigan quvvatni iste'molchilarning avariya bronigacha kamaytirish va bunda iste'mol qilinadigan quvvatni 5 ta navbatga bo'lish nazarda tutilishi lozim;

quvvat taqchilligi yuzaga kelishi natijasida avariya avariya xavfi paydo bo'lganda va cheklash jadvalarini joriy qilish imkoniyati bo'lmaganda, quvvatni cheklash jadvali. Jadvalda uzib qo'yilishi mumkin bo'lmagan ob'yektlardan tashqari, yagona elektr energetika tizimi iste'molchilarini to'liq uzib qo'yish va uzib qo'yiladigan quvvatni 5 navbatga bo'lish nazarda tutilishi lozim.

Elektr energiyasini cheklash va uzib qo'yish jadvallari elektr stansiyalari va elektr tarmoqlari uskunalarining yo'l qo'yib bo'lmaydigan sharoitlarda ishlashining oldini olish, yagona elektr energetika tizimining barqaror parallel ishlashini ta'minlash, avariya yuzaga kelishining oldini olish hamda iste'molchilarning tartibsiz qo'yilishini bartaraf etish maqsadida yagona elektr energetika tizimida elektr energiyasi va quvvat tanqis bo'lgan hollarda tuziladi.

6.3. Cheklash va uzib qo'yish jadvalarini amalga kiritish tartibi quyidagilar:

elektr energiyasi va quvvatni cheklash va uzib qo'yish jadvallari "O'zbekiston milliy elektr tarmoqlari" AJ rahbari farmoyishi bilan amalga kiritiladi. Dispetcherlik boshqaru-ving barcha darajalarida elektr energiyasini cheklashni joriy etish farmoyishi operativ jurnalda cheklash hajmi, cheklash boshlanadigan va tugaydigan vaqt qayd etilgan holda beriladi;

hududiy elektr tarmoqlari korxonasi iste'molchilarga keying sutkalarda elektr energiyasini cheklash jadvalarining amalga kiritilishi to'g'risida joriy sutkaning soat 14:00 dan kechiktirmay, cheklash hajmi, cheklash boshlanadigan va tugaydigan vaqtini ko'rsatgan holda ma'lum qiladi.

Elektr energiyasini cheklash jadvallari zudlik bilan joriy etish zarur bo'lganda, bu haqidagi bildirishnoma sutkaning vaqtidan qat'iy nazar, cheklashning amal qilishi boshlanishidan 1 soat oldin iste'molchilarga yetkaziladi.

Uzib qo'yish jadvallari iste'molchilar tomonidan hududiy elektr tarmoqlari korxonasidan uzib qo'yish jadvallari joriy etilishi to'g'risidagi bildirishnoma olingandan keyin darhol joriy etiladi.

Iste'molchilar - cheklash va uzib qo'yish jadvaliga kiritilgan, shu jumladan uzluksiz chiqarish texnologik jarayoniga ega korxonalar, tashkilotlar va muassasalar (cheklash va uzib qo'yilishi mumkin bo'lmagan ob'ektlardan tashqari) cheklash va uzib qo'yish jadvallarining hududiy elektr tarmoqlari korxonalar tomonidan ko'rsatilgan muddatda so'zsiz bajarilishini tashkil etishi shart. Aks holda, ular uzib qo'yish va cheklash jadvallari bajarilmaganligi tufayli yagona elektr energetika tizimi markazlaridan majburiy uzib qo'yish natijasida yuzaga keladigan oqibatlar uchun qonun hujjatlarida belgilangan tartibda javob beradi.

Hududiy elektr tarmoqlari korxonasi elektr energiyasi va quvvatni cheklash jadvallari amalga kiritish to'g'risidagi farmoyish iste'molchilar tomonidan bajarilmaganda, ularni ogohlantirgandan so'ng elektr energiyasi va quvvat iste'molining belgilangan darajada kamayishini ta'minlovchi miqdorda elektr energiyasi yetkazib berilishini majburiy ravishda chekaydi.

Bu boradagi texnologik jarayonlar buzilishining oqibatlari uchun javobgarlik Iste'molchi korxonalar rahbarlari zimmasiga yuklanadi.

6.4. Qoidalarda nazarda tutilmagan sabablarga ko'ra Iste'molchilarni elektr energiyasidan o'chirganlik uchun hududiy elektr tarmoqlari korxonalariga nisbatan qonunchilik hujjatlariga muvofiq iqtisodiy choralar qo'llaniladi.

VII. KORRUPSIYAGA QARSHI SHARTLASHUV

7.1. Ushbu shartnomaning har bir tomoni o'ziga nisbatan qo'llaniladigan barcha, shu jumladan O'zbekiston Respublikasi amaldagi qonunchilik va normativ hujjatlaridagi Korruptsiyaga qarshi tegishli shartlar va talablarni tushunishi haqida bir-birini ishoniradi va ularga amal qilishni kafolatlaydi.

7.2. Iste'molchi ushbu shartnoma amalda bo'lgan butun davr mobaynida u (shuningdek uning mansabdor shaxslari, direktori, xodimlari, agentlari va boshqa vakillari) Ta'minotchi korxonaning manfaatlarida uning agenti yoki vakili sifatida harakat qilib, Ta'minotchi korxonaning hamda O'zbekiston Respublikasi amaldagi qonunchilik va normativ hujjatlarining Korruptsiyaga qarshi tegishli shartlari va talablariga qat'iy rioya etish majburiyatini oladi.

VIII. YAKUNIY SHARTLAR

8.1. Shartnoma 20 24 yil 12 o'l dan 20 24 yil 31 12 gacha bo'lgan muddatga tuzildi.

Shartnomaning amal qilish muddati tugaganda, tomonlardan biri uni uzaytirish yoki bekor qilish bo'yicha ariza bermagan bo'lsa, shartnoma keyingi har bir yilga uzaytirilgan hisoblanadi (Byudjet tashkilotlari bundan mustasno). Ariza ushbu Shartnomaning amal qilish muddati tugashidan biro y oldin taqdim etilishi lozim.

8.2. Shartnoma bir xil yuridik kuchga ega bo'lgan va tomonlarning har birida saqlanayotgan ikki (Byudjet tashkilotlari uchun uch) nusxada tuzilgan. Ushbu Shartnoma 24 betdan iborat va uning ilovalari uning ajralmas qismi hisoblanadi.

8.3. Tomonlarning birini tashabbusi bilan shartnomani muddatidan oldin bekor qilish, ikkinchi tomonni bekor qilish muddatidan o'ttiz kun oldin xabardor qilgan holda va tomonlar

o'zaro hisob-kitob qilishi sharti bilan bekor qilinishi mumkin. Bekor qilish to'g'risida xabarnoma yozma ravishda yuboriladi.

8.4. Barcha o'zgartirish va qo'shimchalar, agar ular faqat yozma ravishda amalga oshirilib, tomonlarning vakolatli shaxslar tomonidan imzolangan bo'lsa, haqiqiy hisoblanadi.

8.5. Ushbu Shartnoma talablarida nazarda tutilgan va tutilmagan holatlar bo'yicha nizolar kelib chiqqan taqdirda qonunchilik hujjatlariga talablariga muvofiq tartibga solinadi.

Iste'molchilarga ogohlantirish!

Umumiy foydalanishdagi elektr tarmoqlariga o'zboshimchalik bilan ulanish yoki ulardan foydalanish qoidalarini boshqacha tarzda buzish yoxud elektr energiyasini hisobga olish priborlariga, shu jumladan ularning plombalariga qasddan shikast yetkazish yoki bunday hisobga olish priborlarining ko'rsatkichlarini o'zgartirish maqsadida ularga tashqaridan aralashish, O'zbekiston Respublikasining Ma'muriy javobgarlik to'g'risidagi kodeksining 101 hamda Jinoyat kodeksining 185² -moddalariga asosan javobgarlikka tortilishiga sabab bo'ladi.

IX. TOMONLARNING MANZILLARI VA BANK REKVIZITLARI

Yuridik manzili	SAMARQAND DAVLAT VETERINARIYA MEDITSINASI CHORVACHILIK VA BIOTEKNOLOGIYALAR UNIVERSITETI Samarqand sh. M.Ulug'bek ko'chasi 77-uy
Pochta manzili	Tel./ Fax + (99866) 234-78-92, 234-76-86 SHX: <u>100010860184012084100250001</u>
Hisob raqami	INN: 201878461, OKONX: 92110 Moliya vazirligi Samarqand viloyati g'aznachilik boshqarmasi Yagona g'azna
Bank kodi (MFO)	H/v: 2340 2000 3001 0000 1010 Markaziy bank XKKM Toshkent shahri boshqarmasi MFO: 00014 INN: 201122919

sh/x 400910860184012084100250001
Respublika va mahalliy byudjetdan moliyalashtiriladigan Iste'molchilar uchun:

Byudjet fondining hisob raqami: _____

Bank kodi (MFO) _____ STIR (INN) _____

Byudjet fondining hisob raqami: _____

Bank kodi (MFO) _____ STIR (INN) _____

QQS to'lovchining kodi _____

Telefonlar 915298775 -Faks: _____ e.mail: _____

(Iste'molchining, shu jumladan rahbarning xohishiga ko'ra uyati, faks telefonlari, elektron manzili yoziladi)

Kadastri raqami _____

Statistik kodlar:

IFUT (OKED) _____

DBBI (SOOGE) _____

MHOBI (SOATE) _____

(KFS) _____

SHK (KOPF) _____

TA'MINOTCHI KORXONA:

Pochta manzili A. Terap 50
 Hisob raqami 4014228603184013450954354
 Bank kodi (MFO) 00014 STIR (INN) 306350099
 QQS to'lovchining kodi _____
 Telefonlar: _____ Faks: _____
 Statistika kodlar 23402000300100001010 UHH 20122919
 DBIBT (SOOGU) _____
 MHOBT (SOATO) _____



Iste'molchi:
K.B. Guresov
WOT, imza lavozimi: F.I.Sh.

Yuristkonsult A. Isceev
A. Eshmamatov

0513298 - sonli shartnomaga
 I - ilova

Yetkazib beriladigan energiya hajmi

- Tarif guruhi II
- Faoliyat turi biogazem
- Iste'molchi elektr qurilmalarining ulangan quvvati: _____ kVA (kVt)
- Texnik shart bo'yicha ruxsat berilgan quvvat _____ kVt
- Elektr ta'minoti ishonchliligi bo'yicha toifasi (loyiha bo'yicha) III
 Elektr ta'minoti ishonchliligi bo'yicha toifasi (amalda) _____
- Hisob-kitob turi biogazem

Tarif turi tabiiyashirilgan: bir stavkali yoki aholiga tenglashtirilgan (keraklisi to'liq ko'rsatiladi)

Miqdori	Energiya hajmi ming kVt*soat	Shu jumladan, tarif guruhlari bo'yicha				Reaktiv energiyaning iqtisodiy miqdori ming kVar*soat
		I	II	III	IV	
Yil, jami						
Yanvar						
Fevral						
Mar						
Apr						
May						
Iyun						
Iyul						
Avgust						
Sentabr						
Oktyabr						
Novabr						
Dekabr						

Tashkilot kuniga foydalanadi 24 soat, oyga 30 kun

Umumiy yuklamaga nisbatan smenalar bo'yicha yuklanish % hisobida I _____, II _____, III _____



Iste'molchi:
K.B. Guresov
WOT, imza lavozimi: F.I.Sh.

05 B 278 -sonli shartnomaga
4 - ilova

**Energiyani yo'qolishlarini aniqlash bo'yicha
DALOLATNOMA**

Energiya hisobga olish piriborlari elektr tarmoqlarining balans bo'yicha mansublik chegarasida o'rnatilmaganda, elektr tarmoqlarining balans bo'yicha mansubligi chegarasi hisobga olingan holda mansublik chegarasidan hisobga olish probori o'rnatilgan joygacha bo'lgan qismi hisoblash yo'li bilan aniqlanadi va quydagi larga hisoblanadi:

a) Quvvati _____ kVA bo'lgan transformatorlardagi oylik aktiv energiyaning yo'qolishlari _____ kVt.soat yoki _____ %, reaktiv energiya yo'qolishlari _____ kVAr.soat yoki _____ % tashkil etadi;

b) Iste'molchilarning kabel liniyalaridagi har oylik energiyani yo'qotish:

Uzunligi _____ m:

Kesim yuzasi _____ mm

Rusumi _____

Kuchlanishi _____ kV bo'lsa, _____ kVt.soatni, yoki _____ % tashkil etadi:

v) Iste'molchining havo liniyalaridagi har oylik energiya yo'qolishlari:

Uzunligi _____ m:

Kesim yuzasi _____ mm

Rusumi _____

Kuchlanishi _____ kV bo'lsa, _____ kVt.soatni, yoki _____ % tashkil etadi:

Energiyani har oyda jami yo'qotishlari hajmi hisob davridagi energiya sarifining _____ foizini tashkil etadi



Iste'molchi:

K.B. Ganusov
M.O. Imzo, lavozimi F.I.S.H.

05 B 278 -sonli shartnomaga
5 - ilova

**Energiya (aktiv, reaktiv) sarifi bo'yicha
HISOBOT**

20 ____ yil _____ oyi bo'yicha ko'rsatkichlar qayd etilgan sana
.. .. 20 ____ yil

Ulangan joy nomi, hisobga olish proborining zaviq raqami, hisobga olish turi (aktiv, reaktiv)	Hisob - kitob ko'rsatkichlari			Hisobga olish probori ko'rsatkichlari		Hisobga olish probori ko'rsatkichlarining farqi	Sarf kVt.s. kVAr.s.	Tabaqalashtirilgan tariff bo'yicha sarf kVt.s.					
	tek transformatorning (T)	Kuchlanish transformatorining (K)	Umumiy	Boshlang'ich	oxirgi			Ertalabki tizim vaqt	Kun	Kechki tizim	Tun		
											Soat 6-9	Soat 9-17	Soat 17-22
1	2	3	4	5	6	7	8	9	10	11	12	13	14
Jami													

Izoh: 7^{ustun} = 6^{ustun} - 5^{ustun}
Tabaqalashtirilgan hisob uchun nazorat raqami 8^{ustun} = 7^{ustun} * 4;
8^{ustun} = 9^{ustun} - 10^{ustun} + 11^{ustun} + 12^{ustun} + 13^{ustun}



Iste'molchi korxonasi:

Iste'molchi:

K.B. Ganusov
M.O. Imzo, lavozimi F.I.S.H.

Kompensatsiya qurilmalarining ishlash rejimi

1. Kompensatsiya qurilmalarining belgilangan quvvati

T/R	Kompensatsiya Qurilmalarining turlari	Quvvati	Ulanish vaqti		Jami
			Ertalab	Kechqurun	
1.	Kondensatorlar, kVar 1000 V gacha 1000 V dan yuqori Jumladan:				
1.1.	Avtomatik boshqariladigan : 1000 V gacha 1000 V dan yuqori				
1.2.	Qo'lda boshqarilgan: 1000 V gacha 1000 V dan yuqori				
2.	Sinxron divigitellar -(SD) kVi				
3.	SDning reaktiv quvvati, kVar (SDning o'rnatilgan quvvatning 30 foizi, kVi)				
4.	Jami (1b-3b, kVar: 1000 V gacha 1000 V dan yuqori				

IZOH: avto rejimda ishlaydigan kondensator qurilmalari bilan jihozlangan tashkilotlar ulanish vaqtlarini to'ldirishi shart emas

2. Reaktiv energiyabing iqtisodiy miqdori

Yil, oy	Reaktiv energiyabing iqtisodiy miqdori (kVar*soat)	Shu jumladan tarif guruhlarini bo'yicha		
		I	II	IV
Yanvar				
Fevral				
Mart				
April				
May				
Iyun				
Iyul				
Avqust				
Sentyabr				
Oktyabr				

Noyabr	Dekabr	Jami

Reaktiv energiyabing har bir hisobot davri uchun iqtisodiy qiymati, reaktiv quvvat kompensatsiyasi bo'yicha ishlarni tashkil etish tartibi to'g'risidagi Nizomga asosan (O'zbekiston Respublikasi Adliya vazirligi tomonidan 2008 yil 10 oktyabrda 1864-son bilan Davlat ro'yxatidan o'tkazilgan) aniqlanadi.

Hisobot davrining yakuni bo'yicha reaktiv energiya iqtisodiy qiymatining amaldagi miqdori iste'mol qilingan aktiv energiya va quvvat ko'rsatkichlarining shartnomaviy miqdoridan kelib chiqqan holda aniqlanadi.

Tarifga ustama qo'shilgan qiymat solig'i hisobga olinmagan holda faol energiyabing amaldagi tarifi bo'yicha:

5% - reaktiv energiyabingdan iqtisodiy qiymat doirasida foydalanilganda, bu amalda iste'mol qilingan aktiv energiya va quvvat ko'rsatkichlarining shartnomaviy miqdoridan kelib chiqqan holda aniqlanadi;

10% - reaktiv energiyabingdan iqtisodiy qiymat miqdoridan ortiq foydalanilganda, bu amalda iste'mol qilingan aktiv energiya va quvvat ko'rsatkichlarining shartnomaviy miqdoridan kelib chiqqan holda aniqlanadi;

Reaktiv energiya kompensatsiyasi uchun elektr energiyabing tarifi ustamalar jarima sanksiyasi hisoblanmaydi va elektr ta'minoti shartnomasiga asosan undiriladi.

Reaktiv energiya o'rni yetarlicha to'ldirilmasligi hisobiga quvvat ko'rsatkichlarining normative qiymati iste'molchi tomonidan qo'llab-quvvatlanmasligi aniqlanganda, hududiy elektr tarmoqlari korxonasi tomonidan qonun hujjatlarida belgilangan tartibda aktiv elektr energiya yo'qolishi qiymatining texnik-iqtisodiy hisob-kitoblari amalga oshiriladi, shuningdek, quvvat ko'rsatkichlari ko'rsatkichlari belgilangan normativlarga nisbatan pasaytirilganligi uchun iste'molchilardan qo'shimcha mablag'lar undiriladi (O'zbekiston Respublikasi Adliya vazirligi tomonidan 2008 yil 10 oktyabrda 1864-son bilan davlat ro'yxatidan o'tkazilgan "Reaktiv quvvat kompensatsiyasi bo'yicha ishlarni tashkil etish tartibi to'g'risida"gi Nizomga asosan).

Bunda hisob-kitoblari va qo'shimcha mablag'ni undirish hisob-kitob davrida Shartnomada ko'rsatilganiga nisbatan iste'molchi tomonidan quvvat ko'rsatkichlarining amaldagi qiymatini pasaytirishga yo'l qo'yilganligi to'g'risida "O'zenergoinspeksiya" ning tasdiqlovi bo'lganda amalga oshiriladi.

Tarif chegaralari iste'molchi yagona elektr tizimi tarmog'ida elektr tarmog'ining katta yuklamali soatlarida reaktiv energiya hosil qilganda va elektr tarmog'ining kichik yuklamali soatlarida energiya tizimi tarmog'idan reaktiv energiya iste'mol qilinganda, agar iste'molchining bunday rejimda ishlash zarurati Shartnomada ko'rsatilgan bo'lsa, taqdim etiladi.

Tarifga ustama qo'shilgan qiymat solig'i hisobga olinmagan holda aktiv energiya uchun amaldagi miqdori bo'yicha 15% qo'shimcha miqdori belgilanadi.

Iste'molchi:



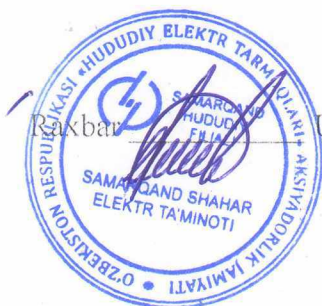
K.B. Yunusov
23

Samarqand davlat veterinariya meditsinasi, chorvachilik va biotexnologiyalar universiteti va "HUDUDIIY ELEKTR TARMOQLARI" Asiyadorlik jamiyati bilan umumiy 252000000 summasida 2024 yil 12 yanvardagi № 05B278 sonli shartnomaga

Ilova 2

Yetkazib beriladigan Energiya miqdori va xisobi

Oylar choraklar	Miqdori kVts	2024 yil xolatiga tarif narxi	Jami summa (sumda)
I chorak	252000	1000	252000000
Yanvar	98000	1000	98000000
Fevral	84000	1000	84000000
Mart	70000	1000	70000000
II-chorak	0	1000	0
Aprel	0	1000	0
May	0	1000	0
Iyun	0	1000	0
III-chorak	0	1000	0
Iyul	0	1000	0
Avgust	0	1000	0
Sentyabr	0	1000	0
IV-chorak	0	1000	0
Oktyabr	0	1000	0
Noyabr	0	1000	0
Dekabr	0	1000	0



Raxbar

U.Nazarov



X.B.Yunusov